

DOCUMENTO 1: Datos globales de la política de tierras del Instituto Nacional de Colonización. Unidad Seguimiento y Evaluación de procesos colonizadores.
 Datos actualizados a enero de 2020

Introducción

En este documento se describen las características generales de la estructura agraria del INC a través de la selección de varios niveles de información relevantes para comprender el proceso de la colonización, la situación de la tierra y de la evolución de las adjudicaciones.

Los resultados que se presentan en este documento surgen del procesamiento y análisis de información permanente que se realiza desde la Unidad de Seguimiento y Evaluación con el apoyo de todas las áreas del INC.

Este documento integra una Serie Documental que se actualiza periódicamente¹.

El INC en el territorio

El Instituto Nacional de Colonización (INC) ocupa 615.534 hectáreas en todo el país bajo diferentes formas de tenencia de la tierra, en propiedad del INC o en propiedad de los/as colonos/as, tal como se detalla en el cuadro 1.

El área ocupada por el INC representa el 4% de la superficie total agropecuaria del país según el Censo General Agropecuario (CGA) efectuado en 2011, y el 27% de la superficie ocupada por la producción familiar del país (DIEA, MGAP, 2011).

CUADRO 1

Tipo de tenencia de la tierra	%
Propiedad del INC	62
Propiedad de colonos/as	38
Total	100

Fuente: Unidad de Seguimiento y Evaluación de procesos colonizadores, en base a SpagoBI (INC).

El proceso de la tierra desde que es incorporada al INC hasta su adjudicación final en arrendamiento se inicia con una etapa de planificación donde se definen líneas generales de destino de los predios y se realizan las inversiones necesarias para ello. La otra etapa relevante es este proceso es la de selección de los aspirantes a través de llamados públicos y abiertos. Durante estas etapas la tierra adquirida puede ser otorgada de forma transitoria, por ejemplo en pastoreo o aparcería, para su mantenimiento productivo, previo a la etapa final de adjudicación.

La mayor proporción de la tierra en propiedad del INC, un 88%, está adjudicada en arrendamiento a familias productoras rurales y población asalariada rural que requieren el apoyo del INC, a través de

¹ Documento N°2 Estrategias de apoyo a la lechería, Documento N°3 Acceso a la tierra con enfoque de género, próximamente Documento N°4 Estrategias de apoyo a la ganadería, colonizacion.com.uy/documents/



sus diferentes políticas, programas o recursos, para desarrollar sus explotaciones en el medio rural (Gráfica 1).

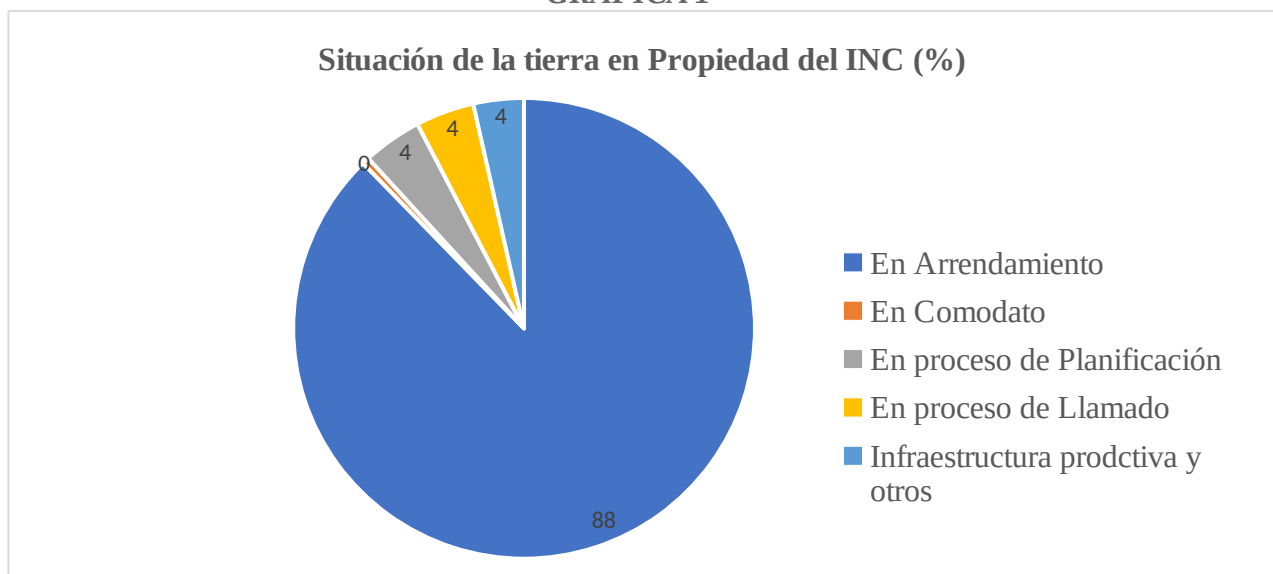
A su vez, el 4% de la tierra en propiedad del INC se encuentra en proceso de Planificación. Esta etapa consiste principalmente en la elaboración de los proyectos socio productivos para los predios, las gestiones necesarias para su implementación, así como tareas vinculadas a su acondicionamiento. Se trata de un proceso de trabajo colaborativo que involucra a diversos equipos técnicos del INC y otros actores públicos y privados del territorio y a nivel nacional.

En proceso de Llamado a colonos/as se encuentra el 4% de la superficie de la tierra en propiedad del INC. En esta etapa se realizan los llamados y estudios de adjudicación, una vez aprobados los proyectos de planificación. Se trata de llamados públicos y abiertos para el acceso a la tierra dirigidos a productores/as familiares y asalariados/as rurales, en forma individual/familiar o asociativa. En el sitio web del INC se encuentra la información respecto a los llamados abiertos y los requisitos para la inscripción.

Por otra parte, el INC ha otorgado parcelas en régimen de Comodato (1884 ha) a diversas instituciones y organizaciones del medio rural a nivel nacional para el desarrollo de algunas actividades específicas, generalmente vinculadas a las colonias o la zona de influencia.

Por último, el INC dispone de parcelas con instalaciones, mejoras fijas y predios de uso común de las familias y grupos beneficiarios del INC. Se trata por ejemplo de áreas de riego (represas), con infraestructura socio productiva sea para manejo de ganado, galpones, viviendas, salas de ordeño, entre otras. Esta categoría denominada Infraestructura productiva y otros usos abarca el 4% de la superficie en propiedad del INC e incluye predios que se encuentran sin adjudicar o con resolución de adjudicación pero que aún no han tomado posesión del predio. El detalle se presenta en la Gráfica 1.

GRÁFICA 1



Fuente: Unidad de Seguimiento y Evaluación de procesos colonizadores, en base a SpagoBI (INC)

En el siguiente mapa se observa la distribución territorial de las colonias e inmuebles del INC.

MAPA 1



A su vez, en el cuadro 2 se detalla la cantidad de colonias e inmuebles que administra cada una de las oficinas Regionales del INC en el interior del país y la superficie en hectáreas correspondiente.

CUADRO 2
Cantidad de colonias e inmuebles por regional, según superficie en ha

Regionales	Cantidad de colonias e inmuebles	Superficie en ha	% sobre superficie total
Artigas	17	77.105	13
Canelones	54	15.050	2
Cerro Largo	31	45.234	7
Durazno	22	27.450	4
Florida	30	34.832	6
Lavalleja	39	23.294	4
Paysandú	28	107.717	17
Río Negro	16	48.921	8
Salto	25	76.225	12
San José	49	37.615	6
Soriano	16	29.352	5
Tacuarembó	26	54.761	9
Tarariras	27	37.979	6
Total	380	615.534	100

Fuente: Unidad de Seguimiento y Evaluación de procesos colonizadores, en base a SpagoBI (INC)

Actualmente el INC cuenta con 13 oficinas Regionales distribuidas por todo el país las cuales funcionan como unidades administrativas descentralizadas en el territorio para la administración y gestión de la tierra así como para atender las demandas y necesidades de la población colona. En el siguiente Mapa (Mapa 2) se identifican cada una de las sedes y oficinas de las Regionales y las zonas que integran.

MAPA 2



Unidades de Producción (UP)

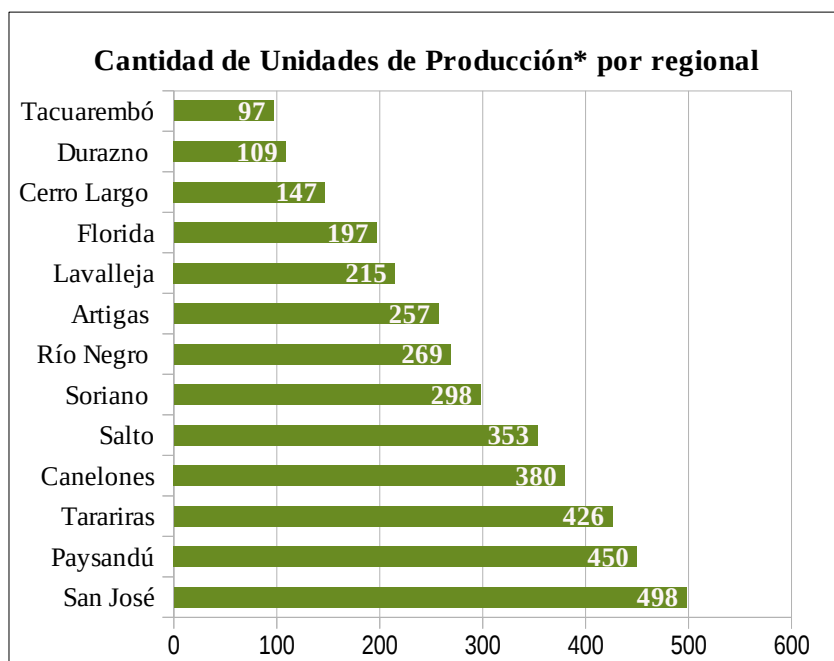
Una Unidad de Producción comprende toda la tierra adjudicada a un emprendimiento familiar o asociativo, independientemente de la forma de tenencia, de la condición jurídica y de las actividades productivas que se realicen².

Las principales modalidades de adjudicación son la Asociativa y la Familiar.

- Unidad de Producción Asociativa (3 o más titulares): es una explotación agropecuaria que comprende toda la tierra adjudicada a un emprendimiento asociativo, independientemente de la forma de tenencia, de la condición jurídica y de las actividades productivas que se realicen.
- Unidad de Producción Familiar (uno/a o dos titulares): es una explotación agropecuaria que comprende toda la tierra adjudicada a una familia, independientemente de la forma de tenencia, de la condición jurídica y de las actividades productivas que se realicen.

En total en el INC se registran 3.696 unidades de producción, el 55% de estas se concentra en el sur y sobre el litoral del país en las Regionales de San José, Paysandú, Tarariras y Canelones (Gráfica 2).

GRÁFICA 2



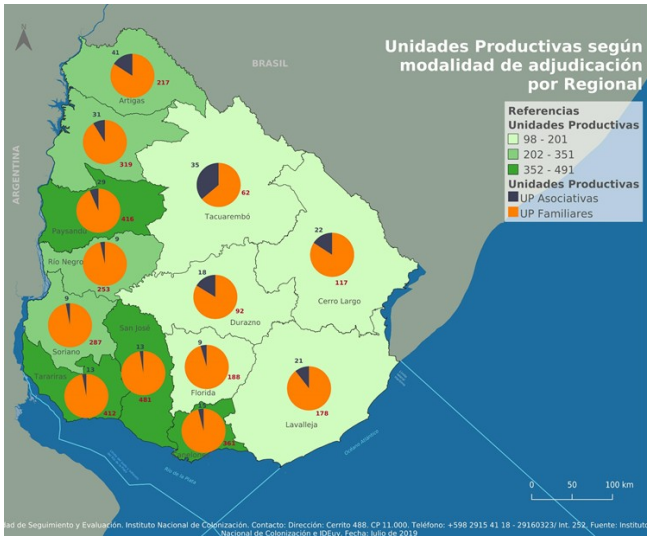
*Incluye Unidades de Producción Familiares y Unidades de Producción Asociativas

Fuente: Unidad de Seguimiento y Evaluación de procesos colonizadores, en base a SpagoBI (INC).

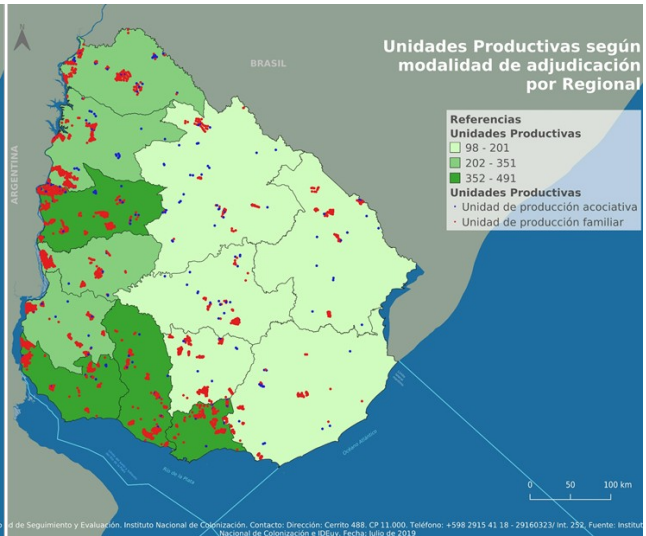
² En el caso de aquellos/as productores/as rurales que poseen tierras externas al Instituto, tanto en propiedad como en otra forma de tenencia, las mismas comprendería su unidad de producción. Para este documento estas no entran en la definición y es una orientación del instituto completar su información disponible para comprender mejor la dinámica de la Colonización y la producción.

Las Unidades de producción familiares explotan una superficie promedio de 116 ha, mientras que para las asociativas es de 390 ha, lo cual varía según las actividades productivas que desarrollen los emprendimientos y la zona donde se ubiquen. Mapas 3 y 4

MAPA 3

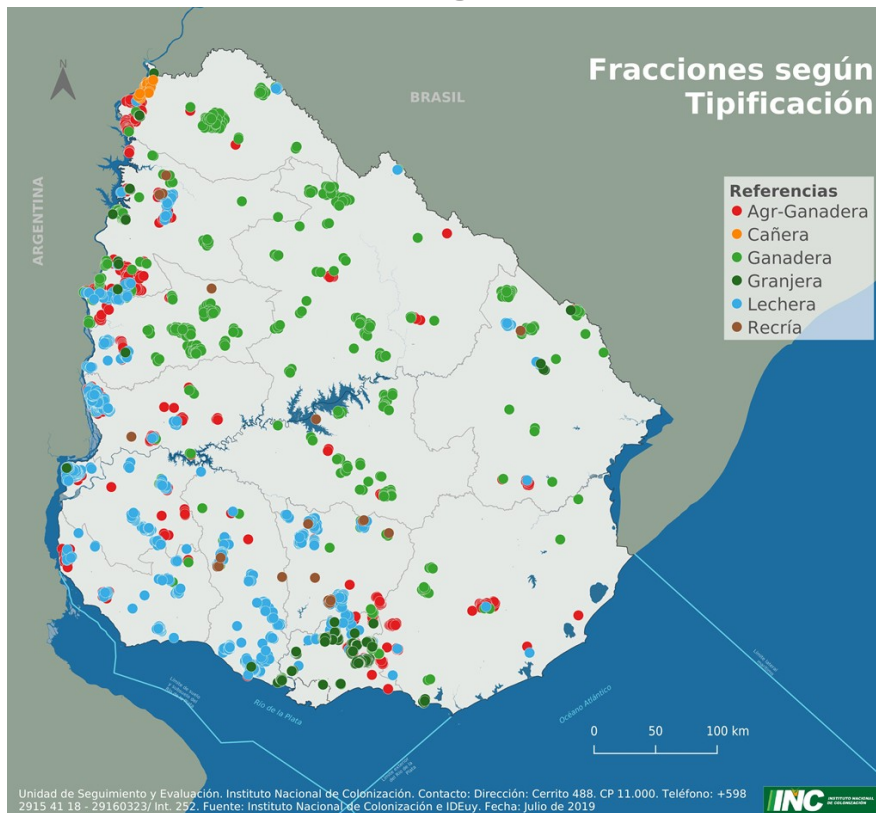


MAPA 4



Las principales actividades productivas que desarrollan tanto los emprendimientos familiares como los asociativos en tierras del INC, según superficie explotada y tipificación, son la ganadería (47%), la lechería (24%) y la agrícola-ganadera (21%) tal como se observa en el Mapa 5.

MAPA 5



Unidades de Producción Familiares (UPF)

De acuerdo a la información del INC se registran 3.422 UPF bajo distintas formas de tenencia de la tierra. El cuadro 3 muestra cantidades y superficie de las Unidades de Producción Familiares según regional (incluye todas las formas de tenencia), y el cuadro 4 indica cantidad y superficie en hectáreas de las Unidades de Producción Familiares cuya forma de tenencia de la tierra es el arrendamiento.

CUADRO 3

Unidades de Producción Familiares		
Regional	Cantidad	Superficie en ha
Artigas	215	55.890
Canelones	367	10.421
Cerro Largo	122	20.227
Durazno	93	14.010
Florida	187	19.790
Lavalleja	190	9.812
Paysandú	422	79.071
Río Negro	256	33.948
Salto	328	48.483
San José	478	25.845
Soriano	289	22.642
Tacuarembó	62	28.003
Tarariras	413	28.006
TOTAL	3.422	396.148

CUADRO 4

Unidades de Producción Familiares en arrendamiento		
Regional	Cantidad	Superficie en ha
Artigas	164	37.128
Canelones	251	7.635
Cerro Largo	64	14.651
Durazno	23	4.146
Florida	144	15.842
Lavalleja	121	6.660
Paysandú	164	39.888
Río Negro	137	19.032
Salto	178	28.431
San José	255	16.334
Soriano	209	16.471
Tacuarembó	51	23.617
Tarariras	97	8.079
TOTAL	1.858	237.914

Fuente: Unidad de Seguimiento y Evaluación de procesos colonizadores, en base a SpagoBI (INC).

Titularidad de las Unidades de Producción Familiares (UPF)

Actualmente en el INC las adjudicaciones a UPF se realizan mediante alguna de las siguientes modalidades: titularidad conjunta conyugal o concubinaria³, otras titularidades conjuntas⁴, y titularidad individual.

El cuadro 5 muestra la cantidad y superficie total ocupada por unidades de producción familiares según tipo de adjudicación y sexo de la persona titular. En el Mapa 6 se observa la distribución de estas modalidades en el territorio.

3 En agosto de 2019, a partir de la aprobación de la ley n.º 19.781 que modifica el numeral 3º del artículo 7º de la ley 11.029 por la cual se rige el INC se incluye esta modalidad de adjudicación. "Titularidad conjunta, cuando los integrantes de la pareja constituida en uniones de hecho, civiles o matrimoniales tengan perfil colono, ambos dediquen la mayor parte de su tiempo de trabajo al hogar, a la explotación productiva directa y la principal fuente de ingresos de la pareja provenga de la explotación productiva directa. En este caso, se deberá adjudicar el predio en régimen de titularidad conjunta" (Ley n.º 19.781, 2019).

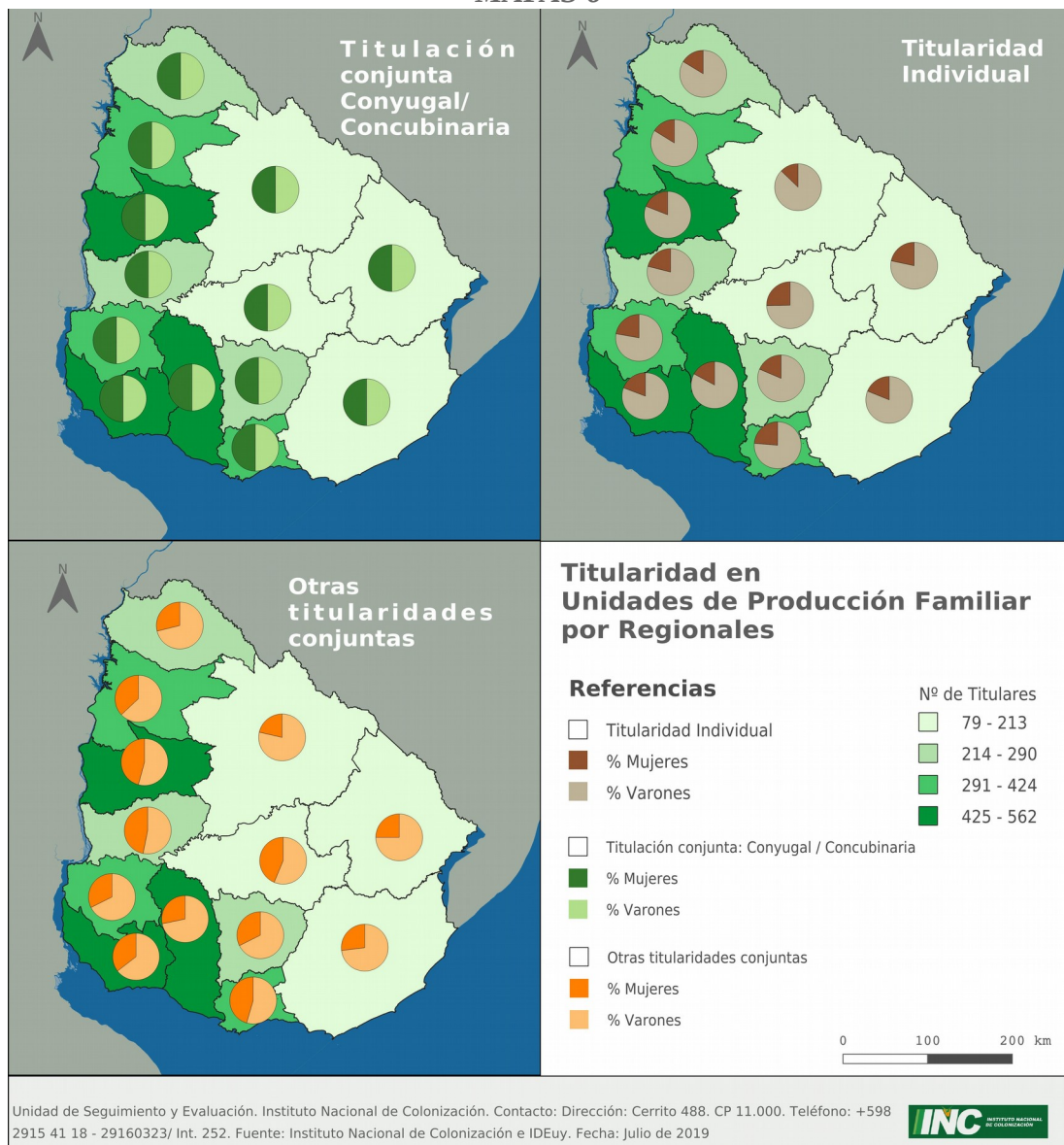
4 Otra titulación conjunta, no supone vínculos de pareja.

CUADRO 5

Unidades de producción familiar, por tipo de adjudicación, según cantidad de personas y superficie.				
Tipos de adjudicación	Cantidad de personas		Superficie en ha	
	Varones	Mujeres	Varones	Mujeres
Otra titulación conjunta	430	238	27.924	9.898
Titulación conjunta conyugal/concubinaria	396	396	20.357	20.357
Un titular	2.153	539	263.903	53.708
Total	2.979	1.173	312.184	83.964
Total	4.152		396.148	

Unidad de Seguimiento y Evaluación de procesos colonizadores, en base a SpagoBI (INC)

MAPAS 6



Adjudicaciones de tierra en el INC entre los años 2005 y 2019

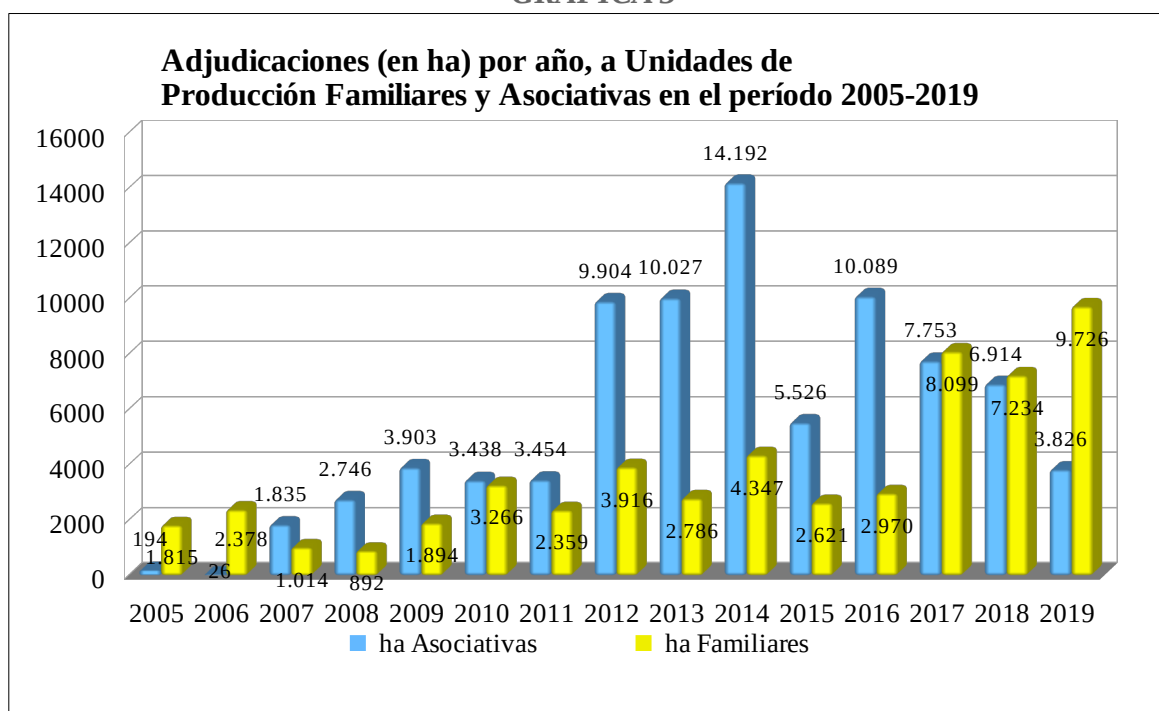
En este apartado se muestran datos referidos a las adjudicaciones realizadas en los últimos años en el INC de manera de visualizar la evolución anual de las principales políticas de acceso a la tierra implementadas.

En la gráfica 3 se muestra la superficie en hectáreas adjudicadas por año, según la modalidad de adjudicación, dirigidas a familias o a emprendimientos asociativos.

El INC desde el 2005 define desarrollar acciones específicas orientadas a fomentar el acceso colectivo a la tierra, además del acceso en forma familiar históricamente realizado por el ente. Para esto, se realizan cambios en la estructura institucional, se asignan recursos y se define la creación del Departamento Experiencias Asociativas el cual tiene entre sus cometidos apoyar al desarrollo de estos emprendimientos⁵.

En la gráfica 3 se observa la tendencia que ha seguido la política pública en este sentido y en las gráficas 4 y 5 se compara la cantidad de emprendimientos y el tamaño promedio de éstos para el mismo periodo de referencia.

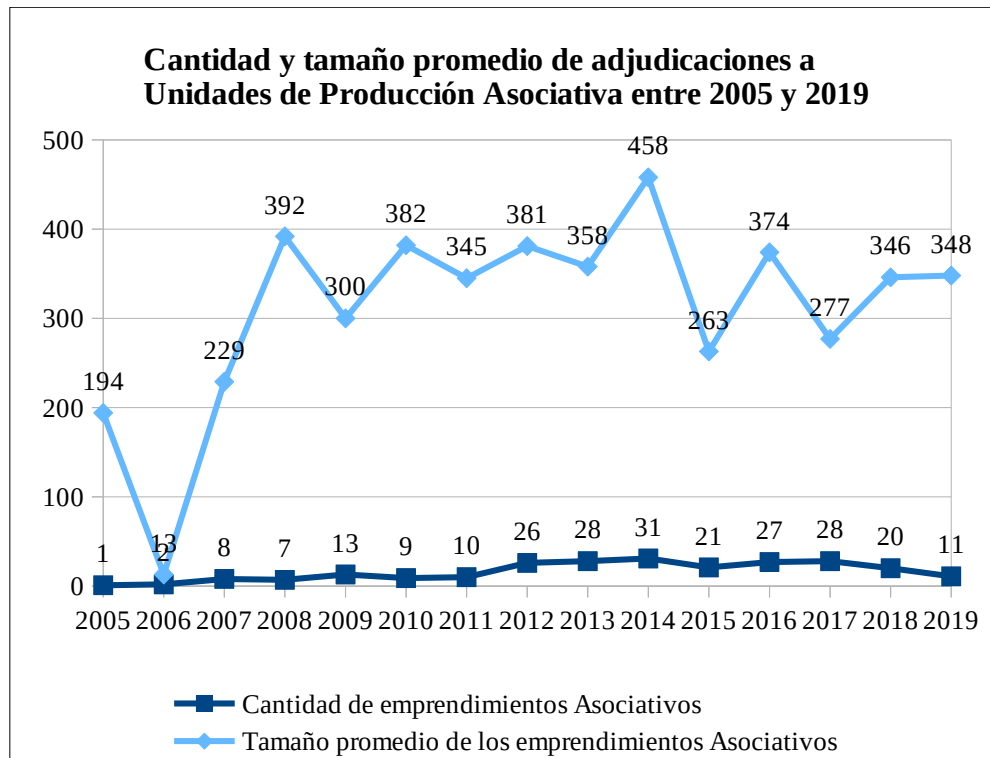
GRÁFICA 3



Fuente: Unidad de Seguimiento y Evaluación de procesos colonizadores, en base a SpagoBI (INC)

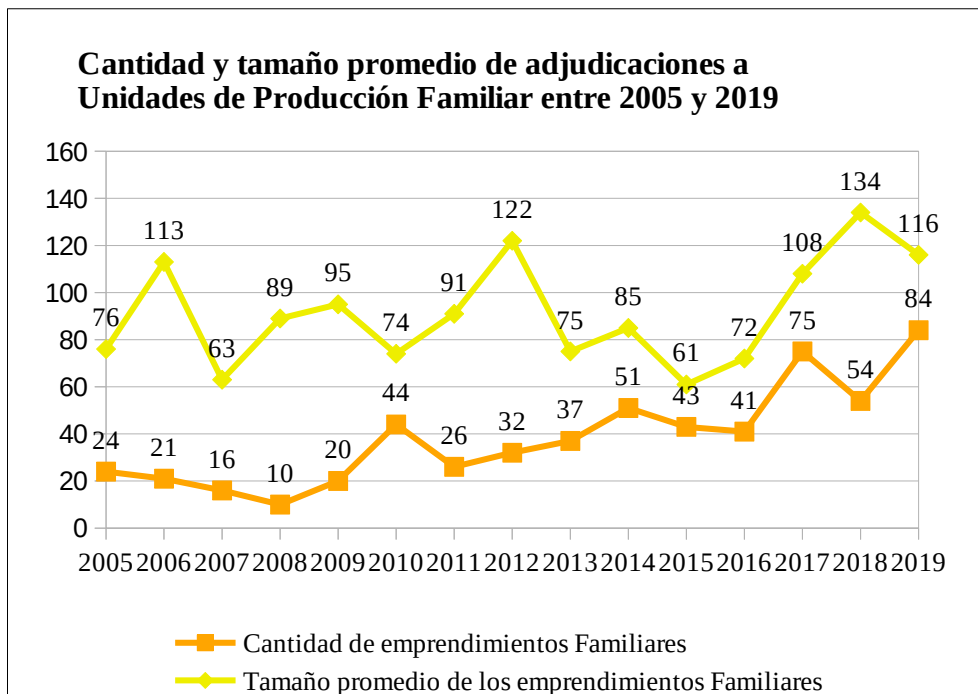
5 Por mayor información sobre las Experiencias Asociativas en el INC, ver colonizacion.com.uy/experiencias-asociativas

GRÁFICA 4



Fuente: Unidad de Seguimiento y Evaluación de procesos colonizadores, en base a SpagoBI (INC)

GRÁFICA 5



Fuente: Unidad de Seguimiento y Evaluación de procesos colonizadores, en base a SpagoBI (INC).